



Zmeny a Doplnky č.2
ÚZEMNÉHO PLÁNU OBCE NIŽNÁ BOCA

NÁVRH
TEXTOVÁ ČASŤ

01/2023

OBSAH:

A.ZÁKLADNÉ ÚDAJE

- A.1 Proces obstarávania územného plánu
- A.2 Hlavné ciele a problémy riešenia
- A.3 Údaje o súlade riešenia územia so súborným stanoviskom z prerokovania konceptu

B. RIEŠENIE ÚZEMNÉHO PLÁNU OBCE

- B.1 Vymedzenie riešeného územia
- B.2 Prírodné podmienky
- B.3 Postavenie sídla v štruktúre osídlenia
- B.4 Väzby vyplývajúce z riešenia a záväzných častí ÚPN VÚC Žilinského kraja
- B.5 Zoznam použitých podkladov
- B.6 Demografia
- B.7 Širšie vzťahy
 - B.7.1 Doprava a dopravné väzby
 - B.7.2 Zásobovanie energiami
 - B.7.3 Zásobovanie vodou
- B.8 Urbanistická koncepcia priestorového usporiadania územia
- B.9 Urbanistická koncepcia obce a funkčného využitia územia
- B.10 Občianska vybavenosť
- B.11 Rekreácia a cestovný ruch
- B.12 Poľnohospodárstvo a lesné hospodárstvo
- B.13 Vymedzenie zastavaného územia obce
- B.14 Návrh riešenia záujmov obrany štátu, požiarnej ochrany a ochrany pred povodňami
- B.15 Návrh ochrany prírody a tvorby krajiny
- B.16 Doprava a dopravné zariadenia
 - B.16.1 Doprava a komunikácie
 - B.16.2 Pešie komunikácie
 - B.16.3 Cyklistická a rekreačná doprava
 - B.16.4 Doprava statická
 - B.16.5 Doprava autobusová hromadná
- B.17 Vodné hospodárstvo
- B.18 Energetika
- B.19 Telekomunikácie
- B.20 Životné prostredie
- B.21 Vyhodnotenie perspektívneho použitia PPF a LPF na nepoľnohospodárske účely
- B.22 Hodnotenie navrhovaného riešenia

C. ZÁVÄZNÁ ČASŤ ÚZEMNÉHO PLÁNU OBCE NIŽNÁ BOCA

1. Zásady a regulatívy priestorového usporiadania a funkčného využívania územia na funkčné a priestorovo homogénne jednotky
2. Prípustné, obmedzujúce alebo vylučujúce podmienky na využitie jednotlivých plôch a intenzitu ich využitia, regulácia využitia plôch
3. Zásady a regulatívy umiestnenia občianskeho vybavenia, rekreácie a cestovného ruchu
4. Zásady a regulatívy umiestnenia verejného dopravného a technického vybavenia územia

5. Zásady a regulatívy zachovania kultúrnohistorických hodnôt, ochrany a využívania prírodných zdrojov, ochrany prírody a tvorby krajiny, vytvárania a udržiavania ekologickej stability
6. Zásady a regulatívy starostlivosti o životné prostredie
7. Vymedzenie zastavaného územia obce
8. Vymedzenie ochranných pásem a chránených území podľa osobitných predpisov
9. Plochy na verejnoprospešné stavby, na vykonanie delenia a sceľovania pozemkov, na asanáciu a na chránené časti krajiny
10. Určenie, na ktoré časti obce je potrebné obstaráť a schváliť územný plán zóny
11. Zoznam verejnoprospešných stavieb

SCHÉMA ZÁVÄZNÝCH ČASTÍ RIEŠENIA A VEREJNOPROSPEŠNÝCH STAVIEB

D. DOKLADOVÁ ČASŤ ÚZEMNÉHO PLÁNU

Obstarávateľ:

Obecný úrad Nižná Boca
Nižná Boca 3
032 34 Malužiná
Okres Liptovský Mikuláš
Kraj Žilinský
E-mail: obec@niznaboca.sk
IČO: 00315648
starostka obce: Mgr. Silvia Skusilová

Osoba odborne spôsobilá pre obstarávanie ÚPP a ÚPD:

podľa §2a zákona č. 50/1976 Zb. v platnom znení,
Ing. arch. Zuzana Pajerchinová
osvedčenie o odbornej spôsobilosti č. 341

Zhotoviteľ:

Ing. arch. Diana Hulejová

Zodpovedný projektant:

Ing. arch. Diana Hulejová, reg. č. 2657 AA

Spracovatelia:

Urbanizmus:	Ing. arch. Diana Hulejová
Zábery plôch PP:	Ing. arch. Diana Hulejová
Doprava:	Ing. Martin Uličný
Vodné hospodárstvo:	Ing. Maroš Salva
Energetika:	Ing. Peter Janek

ÚPN-O Nižná Boca bol schválený v roku 2003, následne boli ZaD1 ÚPN-O Nižná Boca schválené v roku 2008 a po obsahovej stránke má ÚPD všetky náležitosti podľa Vyhlášky MŽP SR č. 55/2001 Z. z. §12 o územnoplánovacích podkladoch a územnoplánovacej dokumentácii. Z hľadiska členenia a názvoslovia textovej a grafickej časti nie je dodržaná terminológia podľa uvedenej vyhlášky, no nakoľko obec nemá finančné prostriedky, aby spracovala nový ÚPN-O, pre zachovanie prehľadnosti s platným dokumentom je ponechané členenie textovej časti ZaD2 v pôvodnom znení ÚPN-O Nižná Boca.

Pôvodný ÚPN-O Nižná Boca bol spracovaný v grafickej časti anológovou formou.

ZaD2 ÚPN-O Nižná Boca akceptujú digitálne katastrálne mapy a sú v grafickej časti zobrazované.

Názvoslovie výkresov sa týmito ZaD2 upravuje v zmysle vyhlášky - vid' „Zoznam výkresov dotknutých navrhovanými ZaD2 ÚPN-O Nižná Boca“ na str. 21.



ÚVOD

Orgán územného plánovania, ktorým je obec Nižná Boca, v súlade s § 30 zákona č. 50/1976 Zb. o územnom plánovaní a stavebnom poriadku sústavne sleduje, či sa nezmenili územnotechnické, hospodárske a sociálne predpoklady, na základe ktorých bola navrhnutá koncepcia organizácie územia. Ak dôjde k zmene predpokladov, alebo je potrebné umiestniť verejnoprospešné stavby, orgán územného plánovania obstará doplnok alebo zmenu územnoplánovacej dokumentácie, prípadne vypracovanie novej územnoplánovacej dokumentácie.

Na základe pripravovaných katastrálno-pozemkových úprav a žiadosti vlastníkov nehnuteľností v lokalite Dolné Salašky a Dolné Lúčky, pristúpila obec k obstaraniu ÚPN obce Nižná Boca – Zmeny a doplnky č.2 (ďalej „ZaD2“)

Navrhované zmeny nepredstavujú koncepčnú zmenu ÚPN, nakoľko sa jedná o aktualizáciu územnoplánovacej dokumentácie na základe súčasných potrieb obce. Pôvodný návrh bol spracovaný anológovou formou a pri súčasnej digitalizácii podkladovej katastrálnej mapy budú hranice v riešenom území ZaD2 spresnené.

ZaD2 UPN-O Nižná Boca, časť Dolné Lúčky a Dolné Salašky aktualizujú návrh priestorového usporiadania a funkčného využívania územia s ohľadom na riešenie územno-technických, krajinno-ekologických, environmentálnych, urbanistických a architektonických problémov v území.

Riešené územie je situované v severozápadnej časti obce v blízkosti cesty I. triedy č. 72 v nadväznosti na zastavané územie obce. Z južnej strany je ohraničené cintorínom. Z juhovýchodu a východu ho lemuje cesta č.72 a existujúca zástavba rodinných domov v blízkosti tejto cesty. Severozápadná hranica riešeného územia je tvorená zalesnenými plochami. Územie je svahovité, s juhovýchodnou expozíciou.

Navrhované zmeny sa týkajú:

Zmena 1

Predmet navrhovanej zmeny - **lokalita Dolné Salašky** sa nachádza v severnej časti obce v blízkosti cintorína, v nadväznosti na zastavané územie obce.

Zmena predstavuje úpravu vedenia prístupovej komunikácie v území, pri zachovaní funkčno-priestorového usporiadania územia pre rozvoj bývania a zároveň navrhuje nové plochy pre rekreáciu a CR v nadväznosti na existujúce návrhové plochy bývania formou IBV v ÚPN-O Nižná Boca.

Plochy pre bývanie vo forme IBV v tejto časti sú ponechané v pôvodnom rozsahu, s maximálnou výškou zástavby 1NP + P, poloha umiestnenia, veľkosť a počet jednotlivých objektov RD a hraníc pozemkov nie je záväzná.

V zmysle platného územného plánu sa jedná o plochu pre rozvoj bývania formou IBV s intenzitou využitia stanovenou maximálnou výškou zástavby 1NP + P a plochy voľnej krajiny.

Riešené územie sa nachádza v ochrannom pásme NAPANT. Plocha navrhovanej zmeny nekoliduje so žiadnym súčasným ani navrhovaným prvkom ÚSES.

Zmena 2

Predmet navrhovanej zmeny - **lokalita Dolné Lúčky** sa nachádza v severnej časti obce v susedstve lokality Dolné Salašky, v nadväznosti na zastavané územie obce.

Predmetom navrhovanej zmeny je úprava priestorového usporiadania a zmena funkčného využitia športovo-rekreačnej a občianskej vybavenosti. Dochádza k zmene v rozsahu pôvodne navrhovaných objektov športovo-rekreačnej vybavenosti (15 – hotel, 16 – penzión, 17 – penzión, 18 – penzión, 19 - športový klub, 20 - fitnes centrum, 21 - krytý plavecký bazén) na rekreačné územie s maximálnou výškou zástavby 1NP + P a územie so zmiešanou funkciou rekreácie a občianskej vybavenosti so stanovenou maximálnou výškou zástavby 2NP + P. Plochy pre bývanie vo forme IBV v tejto časti sú ponechané v pôvodnom rozsahu, s maximálnou výškou zástavby 1NP + P, poloha umiestnenia, veľkosť a počet jednotlivých objektov RD a hraníc pozemkov nie je záväzná.

V blízkosti toku, ktorý tvorí prírodnú hranicu medzi lokalitami Dolné Lúčky a Dolné Salašky je navrhovaná plocha pre ochrannú zeleň zahrňujúca obslužné komunikácie.

V severno-východnej časti riešeného územia v nadväznosti na návrhové plochy pre rekreáciu sú v ZaD2 ÚPN-O Nižná Boca navrhované plochy hospodárskej zelene s dôrazom na ochranu kultúrohistorických hodnôt v území, ktoré predstavujú zachovanie štruktúry špecifického krajinného obrazu s charakteristickým previazaním hospodársky využívanej krajiny a architektúry pôvodných hospodárskych objektov s novou zástavbou lokality. Tieto plochy majú v súčasnosti poľnohospodárske a lesohospodárske využitie, a zároveň ekologickú, environmentálnu i produkčnú funkciu.

V zmysle ÚPN VÚC Žilinského kraja v platnom znení je možné na tejto ploche rozvíjať rekreačný priestor vyššieho významu pre dynamické aktivity. V tejto nadväznosti navrhujú ZaD2 ÚPN-O Nižná Boca na ploche pre hospodársku zeleň v prípustných funkciách pobytovú rekreačnú plochu bez možnosti zastavania s dôrazom na zachovanie tradičného pasienkového hospodárstva.

Riešené územie sa nachádza v ochrannom pásme NAPANT. Plocha navrhovanej zmeny nekoliduje so žiadnym súčasným ani navrhovaným prvkom ÚSES.

Riešenie vychádza z koncepcie platného územného plánu. Dopravno-obslužný vstup do územia v blízkosti cintorína sa nemení. Zastavané plochy nadväzujú na existujúce zastavané územie obce. Koncept funkčných plôch, komunikácií, sietí technickej infraštruktúry je vo veľkej miere rešpektovaný. Poloha dopravného napojenia lokality Dolné Salašky je upravená z dôvodu prítomnosti podmáčaného územia v pôvodnej trase navrhovanej komunikácie. Sieť komunikácií

a technickej infraštruktúry bude rozšírená v zmysle požiadaviek na nové plochy pre rekreáciu a občiansku vybavenosť v ďalšom stupni UPD.

V území je rešpektovaná poloha existujúcich krajnotvorných prvkov – podmáčané a vodné plochy a vysoká zeleň, senníky. V miestach, kde je sklon terénu výrazný nie sú navrhované obytné stavby. Nezastavané zelené plochy krajinej zelene sú dôležitou časťou pohľadovo exponovaného svahu nad obcou.



A. ZÁKLADNÉ ÚDAJE

A.1 PROCES OBSTARÁVANIA ÚZEMNÉHO PLÁNU

Text ÚPN-O Nižná Boca v platnom znení sa dopĺňa nasledovne:

Obec ako orgán územného plánovania sústavne sleduje v zmysle zákona, meniace sa predpoklady, na základe ktorých bola navrhnutá koncepcia organizácie územia.

Hlavným cieľom Zmien a doplnkov č.2 ÚPN-O Nižná Boca je stanovenie podmienok funkčného a priestorového usporiadania navrhovaných rekreačných plôch na území obce. Spočíva v zmene funkčného využitia a priestorového usporiadania v lokalite Dolné Lúčky a Dolné Salašky, ktoré sú v platnom územnom pláne navrhované pre bývanie, rekreáciu a športovo-rekreačnú vybavenosť. Navrhované lokality nadväzujú na zastavané územie obce.

V zmysle ZaD2 ÚPN-O Nižná Boca sa aktualizuje platný ÚPN-O podľa § 30 stavebného zákona v súlade s nadradenou dokumentáciou ÚPN-VÚC Žilinského kraja v platnom znení. Zmeny a doplnky sú spracované na základe požiadaviek obce Nižná Boca, ktoré boli predložené spolu s grafickými a textovými podkladmi.

Zoznam použitých podkladov:

1. Územný plán obce Nižná Boca 2003
2. ZaD1 ÚPN-O Nižná Boca 2008
3. Urbanistická štúdia Nižná Boca - Dolné Lúčky a Dolné Salašky
4. ÚPN-VÚC Žilinského kraja v platnom znení.
5. Príslušné mapové podklady KN Nižná Boca

V r. 2003 bol schválený výsledný návrh ÚPN-O Nižná Boca Uznesením obecného zastupiteľstva č. 4/2003 zo dňa 29.4.2003. Uvedená územnoplánovacia dokumentácia je vyhovujúca z hľadiska rozvojovej koncepcie obce Nižná Boca. V súčasnosti obec disponuje požiadavkami na rozšírenie zastavanej časti obce o nové obytné plochy.

ÚPN-O Nižná Boca

Obec Nižná Boca v zmysle § 27 ods. 3 zákona 50/1976 Zb. /stavebný zákon/ v znení neskorších predpisov a podľa § 6 zákona SNR č. 369/1990 Zb. o obecnom zriadení v znení neskorších zmien a doplnkov vydalo VZN č.1/2003.

Schvaľovací orgán:	Obec Nižná Boca
Číslo uznesenia:	4/2003 A I.
dátum schválenia:	29.4.2003
Číslo všeobecne záväzného nariadenia:	4/2003 A II.
VZN č. 4/2003 A II. nadobúda účinnosť dňom:	1.6.2003

Všetky výkresy ZaD2 sú spracované ako priesvitné náložky na podklade schváleného ÚPN-O Nižná Boca.

ZaD1 ÚPN-O Nižná Boca

Obec Nižná Boca v zmysle § 27 ods. 3 zákona 50/1976 Zb. /stavebný zákon/ v znení neskorších predpisov a podľa § 6 zákona SNR č. 369/1990 Zb. o obecnom zriadení v znení neskorších zmien a doplnkov vydalo VZN č.3a/2008.

Schvaľovací orgán:	Obec Nižná Boca
Číslo uznesenia:	3a/2008

dátum schválenia:	28.2.2008
Číslo všeobecne záväzného nariadenia:	OcZ 3a/2008
VZN č. 3a/2008 nadobúda účinnosť dňom:	15.3.2008

A.2 HLAVNÉ CIELE A PROBLÉMY RIEŠENIA

Text ÚPN-O Nižná Boca v platnom znení sa dopĺňa nasledovne:

Návrh ZaD2 ÚPN-O Nižná Boca – lokality Dolné Lúčky a Dolné Salašky rieši najmä nasledovné problémy:

- Hlavným cieľom Zmien a doplnkov č.2 ÚPN-O Nižná Boca je stanovenie nových podmienok funkčného a priestorového usporiadania obytných a rekreačných plôch na v lokalite Dolné Lúčky a Dolné Salašky. Urbanistická štruktúra v riešenom území prezentovaná v platnom územnom pláne z roku 2003 nevyhovuje potrebám obyvateľov, preto je potrebné premietnuť súčasné a predpokladané rozvojové zámery obce a majiteľov pozemkov v lokalite Dolné Salašky a Dolné Lúčky do územno-priestorového usporiadania tak, aby bola zabezpečená komplexnosť a rozvojová únosnosť riešeného územia s ohľadom na to, že v zastavanom území obce nie sú možnosti rozvoja funkcie plôch pre bývanie a rekreáciu z dôvodu stiesnených priestorových pomerov a obmedzených možností navrhovania vo vyhlásenej pamiatkovej zóne.
- V súvislosti s tým, že obec v súčasnosti neuvažuje o realizácii vleku v lokalite Červená voda podľa schváleného ÚPN-O, sú plochy športovo-rekreačnej a občianskej vybavenosti v lokalite Dolné Lúčky v návrhu ZaD2 transformované na rekreačné bývanie.
- V území je potrebné realizovať pozemkovú úpravu, ktorá bude vychádzať zo súčasných majetkových pomerov tak, aby bolo možné realizovať zámery v platnej ÚPD obce

V platnom ÚPN-O Nižná Boca je územie vyhradené pre návrh funkcie:

- **obytné objekty, obytné objekty s možnosťou poskytovania ubytovacích služieb a ich pozemky**
- **objekty a pozemky rekreačných chalúp a chát**
- **objekty a pozemky občianskej a rekreačnej vybavenosti**
- **lúky a záhrady v ostatnom území, vysoká zeleň stromová a kríková**

V území je nutné rešpektovať nasledovné limity:

- vzdušné vedenie NN a jeho ochranné pásmo
- svahovitý terén
- plochy podmäčanej pôdy, pramene, močiar, vodné toky
- majetko-právne vlastnícke vzťahy

V platnom územnom pláne je v susedstve riešeného územia navrhovaný vlek so zjazdovkou (Červená voda), s ktorého realizáciou sa v súčasnej dobe už neuvažuje. V nadväznosti na plochy občianskej a rekreačnej vybavenosti je v ÚPN-O Nižná Boca v riešenom území navrhované rekreačné bývanie spolu so športovo rekreačnou vybavenosťou (hotel, športový klub, penzión, fitnes centrum, krytý plavecký bazén, obchod).

V súčasnej dobe je v obci vzostupný trend využívania pôvodných dreveníc a domov v pamiatkovej zóne na rekreačné bývanie. Objektov, ktoré sú využívané na trvalé bývanie v pamiatkovej zóne ubúda a v obci je potrebné podporiť vznik nových plôch pre bývanie a individuálnu rekreáciu - mimo pamiatkovú zónu - poskytujúce možnosť realizovať moderné, účelné a energeticky úsporné stavby.

Návrh ZaD2 ÚPN-O Nižná Boca rieši rekreačné bývanie v rozvoľnenej forme spolu s občianskou a rekreačnou vybavenosťou a zachováva plochy pre bývanie, v ktorých umožňuje zmenu priestorového usporiadania objektov na bývanie pri zachovaní dopravnej kostry územia.

A.3 ÚDAJE O SÚLADE RIEŠENIA ÚZEMIA SO SÚBORNÝM STANOVISKOM Z PREROKOVANIA KONCEPTU

Text ÚPN-O Nižná Boca v platnom znení sa dopĺňa nasledovne:

Riešenie návrhu Zmien a doplnkov č.2 ÚPN-O Nižná Boca je v súlade s dokumentom „Územné a hospodárske zásady pre územný plán sídelného útvaru Nižná Boca“, ktoré bolo vypracované v novembri 1999 spracovateľom URKEA, s.r.o.

B. RIEŠENIE ÚZEMNÉHO PLÁNU OBCE

B.1 VYMEDZENIE RIEŠENÉHO ÚZEMIA

Text ÚPN-O Nižná Boca v platnom znení sa nemení.

B.2 PRÍRODNÉ PODMIENKY

Text ÚPN-O Nižná Boca v platnom znení sa nemení.

B.3 POSTAVENIE SÍDLA V ŠTRUKTÚRE OSÍDLENIA

Text ÚPN-O Nižná Boca v platnom znení sa nemení.

B.4 VÄZBY VYPLÝVAJÚCE Z RIEŠENIA A ZÁVÄZNÝCH ČASTÍ ÚPN VÚC ŽILINSKÉHO KRAJA

Text ÚPN-O Nižná Boca v platnom znení sa dopĺňa nasledovne:

Zmeny a doplnky č. 5 ÚPN VÚC ŽK boli schválené Zastupiteľstvom ŽSK 19.03.2018, vyhlásené VZN 49/2018 a sú zapracované v zmysle ZaD č.2 ÚPN-O Nižná Boca v kapitole 2.2 VÄZBY VYPLÝVAJÚCE Z RIEŠENIA A ZO ZÁVÄZNÝCH ČASTÍ ÚZEMNÉHO PLÁNU REGIÓNU upravuje nasledovne:

Text ÚPN-O Nižná Boca v platnom znení sa ruší a nahrádza v bode 4.10 novým textom v nasledovnom znení:

4.10. prispôbovať trasy dopravnej a technickej infraštruktúry prvkom ekologickej siete tak, aby bola maximálne zabezpečená ich vodivosť a homogénnosť a nezasahovať do bezcestných území v rámci chránených území s 3. a vyšším stupňom ochrany prírody.

Text ÚPN-O Nižná Boca v platnom znení sa dopĺňa nasledovne:

Všetky zmeny týkajúce sa katastrálneho územia obce Nižná Boca, ktoré nastali v ÚPN-VÚC od r. 2008, kedy boli schválené ZaD1 ÚPN-O Nižná Boca, sú premietnuté do výkresu č.1a Širšie vzťahy v grafickej časti ZaD2 ÚPN-O Nižná Boca.

Zmeny a doplnky č.5 ÚPN VÚC boli schválené Zastupiteľstvom ŽSK 19.3.2018, vyhlásené VZN 49/2018a sú zapracované v zmysle ZaD2 ÚPN-O Nižná Boca v kapitole b) väzby vyplývajúce z riešenia a zo záväzných častí územného plánu regiónu:

Návrhový rok 2015 uvedený v záväznej časti platného ÚPN VÚC Žilinského kraja sa nahrádza návrhovým rokom 2025 v celom rozsahu záväznej časti.

Výhľadový rok sa posúva na rok 2025.

B.5 ZOZNAM POUŽITÝCH PODKLADOV

Text ÚPN-O Nižná Boca v platnom znení sa dopĺňa nasledovne:

Zoznam použitých podkladov:

1. Územný plán obce Nižná Boca 2003
2. ZaD1 ÚPN-O Nižná Boca 2008

3. Urbanistická štúdia Nižná Boca - Dolné Lúčky a Dolné Salašky
4. ÚPN-VÚC Žilinského kraja v platnom znení.
5. Príslušné mapové podklady KN Nižná Boca

B.6 DEMOGRAFIA

Text ÚPN-O Nižná Boca v platnom znení sa dopĺňa nasledovne:

Vývoj počtu obyvateľstva je v posledných rokoch stabilný.

r. 2001	195 obyvateľov
r. 2011	156 obyvateľov
r. 2021	163 obyvateľov

Výstavba v lokalitách Dolné Salašky a Dolné Lúčky dopomôže k naplneniu predpokladaného demografického vývoja, vrátane migrácie nových obyvateľov do obce.

V dopyte po bývaní v obci zohrá významnú úlohu okrem vidieckeho charakteru zástavby v príjemnom podhorskom prostredí aj prítomnosť vznikajúcich ekonomických aktivít priamo v obci spojených s rozvojom cestovného ruchu v medzinárodnom stredisku cestovného ruchu v navrhovanej lokalite Roveň-Chopec, Horné Lúčky podľa návrhu ZaD1 ÚPN-O Nižná Boca.

B.7 ŠIRŠIE VZŤAHY

Text ÚPN-O Nižná Boca v platnom znení sa nemení.

B.7.1 DOPRAVA A DOPRAVNÉ VÄZBY

Text ÚPN-O Nižná Boca v platnom znení sa nemení.

B.7.2 ZÁSOBOVANIE ENERGIAMI

Text ÚPN-O Nižná Boca v platnom znení sa nemení.

B.7.3 ZÁSOBOVANIE VODOU

Text ÚPN-O Nižná Boca v platnom znení sa nemení.

B.8 URBANISTICKÁ KONCEPCIA PRIESTOROVÉHO USPORIADANIA ÚZEMIA

Text ÚPN-O Nižná Boca v platnom znení sa nemení.

B.9 URBANISTICKÁ KONCEPCIA OBCE A FUNKČNÉHO VYUŽITIA ÚZEMIA

Text ÚPN-O Nižná Boca v platnom znení sa v kapitole **B.9.2.2 Riešenie priestorovej lokalizácie funkčných plôch bývania, občianskej a rekreačnej vybavenosti, Dolné Salašky a Dolné Lúčky** v prvom odstavci nahrádza textom:

Na existujúcu zástavbu rodinných domov popri ceste I/72 nadväzujú navrhované plochy pre bývanie vo forme IBV, plochy pre individuálnu rekreáciu a plochy so zmiešanou funkciou rekreácia/občianska a rekreačná vybavenosť.

V západnej časti sú navrhované plochy pre individuálnu rekreáciu. Východnú časť územia lokality pod terénnou hranou ukončuje zástavba rodinných domov v rozvoľnenej forme v upravenom krajinnom prostredí so sieťou peších trás a chodníkov.

Text ÚPN-O Nižná Boca v platnom znení sa v kapitole B.9.2.3 Riešenie lokalizácie športových plôch a ich technickej vybavenosti pre letnú a zimnú sezónu, Dolné Lúčky ruší prvý odstavec textu.

B.10 OBČIANSKA VYBAVENOSŤ

Text ÚPN-O Nižná Boca v platnom znení sa v tabuľke „Prehľad súčasných a navrhovaných zariadení občianskej a rekreačnej vybavenosti v Nižnej Boci – 2 ruší riadok s číslom: 15,18,16,17,20,21,19

B.11 REKREÁCIA A CESTOVNÝ RUCH

Text ÚPN-O Nižná Boca v platnom znení sa v kapitole B.11.3.4 Rozvoj rekreácie a športu v lokalitách Horné Lúčky a Dolné Lúčky v tabuľke „Prehľad súčasných a navrhovaných zariadení občianskej a rekreačnej vybavenosti v Nižnej Boci – 2 ruší riadok s číslom: 15,18,16,17,20,21

B.12 POĽNOHOSPODÁRSTVO A LESNÉ HOSPODÁRSTVO

Text ÚPN-O Nižná Boca v platnom znení sa nemení.

B.13 VYMEDZENIE ZASTAVANÉHO ÚZEMIA OBCE

Text ÚPN-O Nižná Boca v platnom znení sa nemení.

B.14 NÁVRH RIEŠENIA ZÁUJMOV OBRANY ŠTÁTU, POŽIARNEJ OCHRANY A OCHRANY PRED POVODŇAMI

Text ÚPN-O Nižná Boca v platnom znení sa nemení.

B.15 NÁVRH OCHRANY PRÍRODY A TVORBY KRAJINY

Text ÚPN-O Nižná Boca v platnom znení sa nemení.

B.16 DOPRAVA A DOPRAVNÉ ZARIADENIA

B.16.1.4 FUNKČNÉ TIEDENIE A KATEGORIZÁCIA MIESTNYCH KOMUNIKÁCIÍ

Text ÚPN-O Nižná Boca v platnom znení sa v kapitole Lokality Horné a Dolné Lúčky, Komunikácie navrhované dopĺňa nasledovne:

- Komunikácie zberné v lokalite Dolné Lúčky a Dolné Salašky v kategórii MO C2 8,0/30 s chodníkom šírky 2m.
- Komunikácie obslužné v lokalite Dolné Lúčky a Dolné Salašky v kategórii MOU C3 7,5/30 a MOU D1 6,0/30.

B.16.2 PEŠIE KOMUNIKÁCIE

Text ÚPN-O Nižná Boca v platnom znení sa nemení.

B.16.3 CYKLISTICKÁ A REKREAČNÁ DOPRAVA

Text ÚPN-O Nižná Boca v platnom znení sa nemení.

B.16.4 DOPRAVA STATICKÁ

Text ÚPN-O Nižná Boca v platnom znení sa nemení.

B.16.5 DOPRAVA AUTOBUSOVÁ HROMADNÁ

Text ÚPN-O Nižná Boca v platnom znení sa nemení.

B.17 VODNÉ HOSPODÁRSTVO

Text ÚPN-O Nižná Boca v platnom znení v **B.17.1.2 Zásobovanie pitnou vodou** v 3. riadku tabuľky sa ruší a nahrádza textom:

spotrebisko	Q max m ³ / deň l / sek	Spôsob zásobovania pitnou vodou		poznámka
		v súčasnosti	návrh	
Lokalita Dolné Lúčky a Dolné Salašky	111,6 1,29	Z vlastných individuálnych zdrojov	Z verejného vodovodu obce Nižná Boca	-

Text ÚPN-O Nižná Boca v platnom znení sa v kapitole **B.17.1.2 Zásobovanie pitnou vodou** dopĺňa nasledovne:

NÁVRH ZÁSOBOVANIA PITNOU VODOU v lokalitách Dolné Salašky a Dolné Lúčky HD-PE, DN 100 (d 110 x 6,6 mm), SafeTech RC, PE 100 RC /WAVIN/, PN 10, SDR 17:

- Prívod vody do lokality Dolné Salašky a Dolné Lúčky bude zabezpečený novonavrhaným samostatným potrubím pitnej vody, dimenzie DN 100, materiálu HD-PE. Novonavrhané potrubie sa napojí na existujúce potrubie vodovodu, rad „1“, ktoré je vedené z existujúceho vodojemu nad riešenou lokalitou. Vodojem v lokalite Horné Lúčky je momentálne o veľkosti 1 x 50 m³.

- Vzhľadom na nárast potreby vody bude nutné aj zväčšenie existujúceho vodojemu, nakoľko existujúci vodojem o veľkosti 1 x 50 m³ nebude kapacitne postačujúci. V zmysle predbežného výpočtu potreby pitnej vody bude nutné existujúci vodojem zväčšiť o minimálne 67 m³.

- Existujúci vodojem, z ktorého bude napojené navrhované vodovodné potrubie má minimálnu hladinu vody vo vodojeme na úrovni 896,30 m.n.m. a maximálnu hladinu na úrovni 900 m.n.m.. Podľa vrstevníc najvyššie navrhnuté rekreačné chaty budú na úrovni 880 - 885 m.n.m.. To znamená, že predbežne asi 10 rekreačných chat bude mať menší tlak vody v objekte, čím sa toto dá nahradiť domácou tlakovou stanicou – pre každý objekt samostatne. Taktiež bude nutné na trase rozšírenia novonavrhaného potrubia vodovodu osadenie redukčných šácht na zredukovanie tlaku vo vodovodnom potrubí.

- Hneď za miestom napojenia na existujúci vodovod bude osadená zemná ventilová uzatváracia súprava so šupátkom na prípadné odstavenie časti vodovodnej siete v prípade poruchy. Na trase vodovodu sa budú nachádzať aj nadzemné požiarne hydranty, DN 80, ktoré budú slúžiť ako kalník, alebo ako vzdušník.

- Z navrhovaného potrubia vodovodu sa budú zásobovať jednotlivé budúce novonavrhané objekty. Každý budúci objekt bude zásobovaný samostatnou vodovodnou

pripojovacou vetvou. Každý objekt bude mať samostatné meranie spotreby pitnej vody. Vodomerňa zostava bude umiestnená vo vodomernej šachte, ktorá bude umiestnená na pozemku konkrétneho investora.

- Napojenie novonavrhovanej pripojovacej vetvy bude cez navarovací pás. Hneď za miestom napojenia bude osadená zemná ventilová uzatváracia súprava so šupátkom.

- Celková potreba pitnej vody podľa platnej vyhlášky 684/2006:

objekt so sprchovým kúpeľom	80 l / os / deň
počet obyvateľov v chate	5 osôb
počet objektov	134 ks
reštaurácia	40 miest
potreba na 1 miesto	10 litrov/osoba
personál reštaurácie	4 zamestnanci
potreba na zamestnanca	450 l/osoba/deň

PRIEMERNÁ DENNÁ SPOTREBA VODY:

$$Q_p = 80 \times 5 \times 134 + 40 \times 10 + 4 \times 450 = 55\,800 \text{ l / deň} = 0,65 \text{ l / sek}$$

MAX. DENNÁ POTREBA VODY :

$$Q_{\max} = 55\,800 \times 2,0 = 111\,600 \text{ l / deň} = 1,29 \text{ l / sek}$$

MAX. HODINOVÁ POTREBA VODY :

$$Q_{\text{hod}} = 55\,800 \times 2,0 \times 1,8 / 24 = 8\,370 \text{ l / hod} = 2,33 \text{ l / sek}$$

ROČNÁ POTREBA VODY :

$$Q_{\text{roč}} = 55,80 \times 180 \text{ (cca 180 dní v roku plná obsadenosť)} = 10\,044 \text{ m}^3 / \text{rok}$$

Text ÚPN-O Nižná Boca v platnom znení v kapitole B.17.1.4 Odvádzanie a zneškodňovanie odpadových vôd v 3. riadku tabuľky sa ruší a nahrádza textom:

Obec lokalita	Q roč m ³ / rok	Spôsob odvádzania a zneškodňovania odpadových vôd		poznámka
		v súčasnosti	návrh	
Lokalita Dolné Lúčky a Dolné Salašky	10 044	Splaškové vody sú akumulované v individuálnych žumpách, suché WC	Pre odvádzanie splaskových vôd je navrhovaná verejná kanalizácia. Čistenie odpadových vôd bude zabezpečené v ČOV Nižná Boca.	-

Text ÚPN-O Nižná Boca v platnom znení sa v kapitole B.17.1.4 Odvádzanie a zneškodňovanie odpadových vôd dopĺňa nasledovne:

NÁVRH ODVÁDZANIA A ZNEŠKODŇOVANIA ODPADOVÝCH VÔD v lokalitách Dolné Salašky a Dolné Lúčky

WAVIN KG 2000 PP, SN 10, DN 300 (d 315 x 9,7 mm):

- Odkanalizovanie riešeného územia, ako aj budúcich objektov v lokalitách Dolné Salašky a Dolné Lúčky odpadovou splaszkovou vodou bude zabezpečené novonavrhovaným potrubím splaszkovej kanalizácie. Systém odvádzania splaskových vôd je navrhnutý tak, aby odpadové splaskové vody boli odvádzané gravitačne, do miesta existujúcej kanalizácie.

Navrhovaná kanalizácia sa na potrubie existujúcej kanalizácie napojí východne od riešenej lokality na druhej strane cesty I/72. Napojenie sa zrealizuje tak, že v mieste napojenia sa zrealizuje nová kanalizačná šachta, betónová, priemeru 1,0 m. Nová kanalizačná šachta bude umiestnená v mieste existujúcej kanalizácie. Celá novonavrhovaná sústava splaškovej kanalizácie bude riešená ako gravitačná.

- Čistenie odpadových vôd bude zabezpečené v ČOV Nižná Boca.
- Na trase potrubia splaškovej kanalizácie sa budú nachádzať lomy na potrubí.

V miestach, kde dochádza k zmene pôdorysného smeru toku stoky, alebo výškovej zmene – zmena sklonu spádu potrubia sa osadí kanalizačná šachta. Kanalizačné šachty budú typové, betónové, s pojazdným liatinovým poklopom. Poklop musí odolať zaťaženiu 40 ton, preto sa navrhuje betónovo – liatinový poklop. Kanalizačné šachtové dno bude obsahovať dva prestupy cez šachtové dno (vtok / odtok). Vnútorň priemer kanalizačných skruží telesa šachty je DN 1000. Šachta bude obsahovať prechodový kónický kus DN 1000/600, na ktorom sa osadí vyrovnávajúci prstenec rôznej výšky (podľa vzniknutého stavu na stavbe). Ukončenie stoky potrubia splaškovej kanalizácie bude osadením kanalizačnej šachty.

- Odkanalizovanie jednotlivých navrhovaných budúcich objektov, v predmetnej navrhovanej lokalite bude do navrhovaného potrubia splaškovej kanalizácie. Každý objekt bude odkanalizovaný samostatnou kanalizačnou pripojovacou vetvou, materiálu Polypropylén, SN 10. Potrubie bude zaústené do novonavrhovaného potrubia splaškovej kanalizácie, DN 300, pomocou odbočiek DN 300/150, alebo navrtávacími odbočkami. Potrubie pripojovacej vetvy splaškovej kanalizácie bude zaústené do tejto odbočky. Medzi vyústením kanalizačnej odbočky z novonavrhovaného objektu a napojením sa na potrubie splaškovej kanalizácie sa umiestni revízna kanalizačná šachta, ktorá bude umiestnená na pozemku investora.

Celková potreba pitnej vody podľa platnej vyhlášky 684/2006:

objekt so sprchovým kúpeľom	80 l / os / deň
počet obyvateľov v chate	5 osôb
počet objektov	134 ks
reštaurácia	40 miest
potreba na 1 miesto	10 litrov/osoba
personál reštaurácie	4 zamestnanci
potreba na zamestnanca	450 l/osoba/deň

PRIEMERNÁ DENNÁ PRODUKCIA SPLAŠKOVEJ VODY:

$$QP = 80 \times 5 \times 134 + 40 \times 10 + 4 \times 450 = 55\,800 \text{ l / deň} = 0,65 \text{ l / sek}$$

MAX. DENNÁ PRODUKCIA SPLAŠKOVEJ VODY :

$$Q_{\max} = 55\,800 \times 2,0 = 111\,600 \text{ l / deň} = 1,29 \text{ l / sek}$$

MAX. HODINOVÁ PRODUKCIA SPLAŠKOVEJ VODY :

$$Q_{\text{hod}} = 55\,800 \times 2,0 \times 1,8 / 24 = 8\,370 \text{ l / hod} = 2,33 \text{ l / sek}$$

ROČNÁ PRODUKCIA SPLAŠKOVEJ VODY :

$$Q_{\text{roč}} = 55,80 \times 180 \text{ (cca 180 dní v roku plná obsadenosť)} = 10\,044 \text{ m}^3 / \text{rok}$$

DAŽĎOVÁ KANALIZÁCIA v lokalitách Dolné Salašky a Dolné Lúčky

• Vody z povrchového odtoku z novonavrhovanej komunikácie budú vyspádované po celej šírke komunikácie ako prirodzené vsakovanie na terén. Dažďové vody zo striech budúcich objektov budú odvádzané na príľahlý terén, ako prirodzené vsakovanie.

B.18 ENERGETIKA**B.18.1.5 MOŽNOSTI ĎALŠEJ ELEKTRIFIKÁCIE RIEŠENÉHO ÚZEMIA**

Tabuľka **NAVRHOVANÉ TRAFOSTANICE** v ÚPN-O Nižná Boca sa ruší a nahrádza nasledovne:

názov v ÚPN-O Nižná Boca	názov v ZaD2 ÚPN-O Nižná Boca	lokalita	výkon kVA	poznámka
TS1 ATC	TS1 - 2003	Malužiná	250	stav
TS2 obec I.	TS2 - 2003	Stred obce	630	stav
TS vlek	ruší sa	vlek Dolné Lúčky	250	stav
TS3 obec II.	ruší sa	Dolné Lúčky	-	-
TS ICHR	-	pred Nižnou Bocou	100	stav
TS5	TS5 - 2003	Geplové	250	stav
TS6	TS6 - 2003	Dolné Červené	250	návrh
TS senník	-	Horné Lúčky senník	160	stav
TS8 spínacia	TS8 - 2003	Dolné Červené	-	návrh
TS9	TS9 - 2003	Dolné Červené	630	návrh
TS10	TS16 - 2023	Dolné Lúčky	do 400	návrh
TS11	ruší sa	Dolné Lúčky	-	-
TS12	TS20 - 2023	Dolné Lúčky	do 400	návrh
TS13	TS17 - 2023	Dolné Lúčky	do 400	návrh
TS14	ruší sa	Dolné Salašky	-	-
TS15	TS21 - 2023	Dolné Salašky	do 400	návrh
TS16	ruší sa	Horné Lúčky	-	-
TS17	ruší sa	Horné Lúčky	-	-
TS18	TS18 - 2003	Stred obce chata kamenica	250	návrh
TS19 obec III.	TS19 - 2003	Horný koniec	250	návrh
TS20	ruší sa	Horné Lúčky	-	-
TS21	ruší sa	Horné Lúčky	-	-
TS22	ruší sa	Horné Lúčky	-	-
TS23	ruší sa	Horné Lúčky	-	-
TS24	ruší sa	Horné Lúčky	-	-
TS25	ruší sa	Horné Lúčky	-	-

Za tabuľku **NAVRHOVANÉ TRAFOSTANICE** v ÚPN-O Nižná Boca sa v zmysle ZaD1 ÚPN-O Nižná Boca pridáva tabuľka:

názov v ZaD1 ÚPN-O Nižná Boca	názov v ZaD2 ÚPN-O Nižná Boca	lokalita	výkon kVA	poznámka
TS1	TS1 - 2008	Horné Lúčky	400	návrh
TS2	TS2 - 2008	Horné Lúčky	400	návrh
TS3	TS3 - 2008	Horné Lúčky	2x400	návrh
TS4	TS4 - 2008	Horné Lúčky	250	návrh
TS5	TS5 - 2008	Horné Lúčky	630	návrh
TS6	TS6 - 2008	Horné Lúčky	630	návrh
TS7	TS7 - 2008	Horné Lúčky	400	návrh
TS10	TS10 - 2008	Horné Lúčky	2x1250	návrh
TS11	TS11 - 2008	Horné Lúčky	630	návrh
TS12	TS12 - 2008	Horné Lúčky	2x630	návrh

TS13	TS13 - 2008	Horné Lúčky	2x630	návrh
TS14	TS14 - 2008	Horné Lúčky	630	návrh
TS15	TS15 - 2008	Horné Lúčky	630	návrh

B.18.1.6 ZÁSADY ZÁSOBOVANIA ELEKTRICKOU ENERGIU

Text ÚPN-O Nižná Boca v platnom znení sa dopĺňa nasledovne:

V riešení ZaD2 ÚPN-O Nižná Boca sa uvažuje s:

- vybudovaním nových kioskových transformačných staníc TS16 (2023), TS17 (2023), TS22 (2023), TS21 (2023) v novourbanizovaných územiach.
- zakáblovaním časti VN 22 kV distribučného vedenia v intraviláne obce suchými 22 kV káblami a to od trafostanice TS8 (2003) po trafostanicu TS1 (2008) dvoma paralelnými káblami, pričom jeden káblový vývod bude preslučkovaný cez VN rozvádzače v navrhovaných kioskových trafostaniaciach.
- vybudovaním nových káblových VN 22 kV prípojok z linky č. 134 pre novonavrhované zahusťovacie kioskové trafostanice v lokalite Dolné a Horné Lúčky slučkovite dvoma VN 22 kV suchými káblami, kde bude zabezpečené zokruhovanie jednotlivých trafostaníc.
- budovaním NN sekundárnych vývodov z trafostaníc zemnými káblami AYKY do 240 mm² v novourbanizovaných zónach.
- realizovaním sekundárnej siete v navrhovanej obytnej zástavbe zemnými káblami AYKY do 240 mm² uloženými v zemi popri komunikáciách, kde sa jednotlivé objekty budú napájať slučkováním cez prípojkové skrine objektov s možnosťou dosiahnutia dvojcestného zásobovania.
- budovaním vonkajšieho osvetlenia LED svietidlami v novourbanizovaných lokalitách, ktoré sú osadené na samostatných oceľových stožiaroch s káblovým zemným rozvodom AYKY do 25 mm².

B.19 TELEKOMUNIKÁCIE

B.19.2 NÁVRH ROZVOJA TELEKOMUNIKAČNÝCH SIETÍ A ZARIADENÍ

Text ÚPN-O Nižná Boca v platnom znení sa dopĺňa nasledovne:

V novourbanizovaných lokalitách sa uvažuje s vybudovaním novej optickej siete. Realizácia stavby a jej budúca prevádzka nebude mať žiadne negatívne vplyvy na životné prostredie a zdravie obyvateľstva.

B.20 ŽIVOTNÉ PROSTREDIE

Text ÚPN-O Nižná Boca v platnom znení sa nemení.

B.21 VYHODNOTENIE PERSPEKTÍVNEHO POUŽITIA PPF A LPF NA NEPOĽNOHOSPODÁRSKE ÚČELY

Text ÚPN-O Nižná Boca v platnom znení sa dopĺňa nasledovne:

Lokalita č. 69

sa nachádza v severovýchodnej časti obce, jedná sa o návrh územia pre individuálnu rekreáciu s možnosťou výstavby obslužných komunikácií, ktorý bol v pôvodnom územnom pláne vedený ako lúka a záhrady v ostatnom území. Navrhovaný záber nie je na chránenej poľnohospodárskej pôde a lokalita má veľkosť 0,2476 ha. Toto územie predstavuje rozšírenie zástavby mimo ZÚO v nadväznosti na existujúcu zástavbu obytného územia.

Lokalita č. 70

sa nachádza v severovýchodnej časti obce, jedná sa o návrh územia pre individuálnu rekreáciu s možnosťou výstavby obslužných komunikácií, ktorý bol v pôvodnom územnom pláne vedený ako lúka a záhrady v ostatnom území. Navrhovaný záber nie je na chránenej poľnohospodárskej pôde a lokalita má veľkosť 1,8538 ha. Toto územie predstavuje rozšírenie zástavby mimo ZÚO v nadväznosti na existujúcu zástavbu obytného územia.

Lokalita č. 71

sa nachádza v severovýchodnej časti obce, jedná sa o návrh územia pre ochrannú zeleň s možnosťou výstavby obslužných komunikácií, ktorý bol v pôvodnom územnom pláne vedený ako lúka a záhrady v ostatnom území. Navrhovaný záber nie je na chránenej poľnohospodárskej pôde a lokalita má veľkosť 0,7626 ha. Toto územie predstavuje rozšírenie zástavby mimo ZÚO v nadväznosti na existujúcu zástavbu obytného územia.

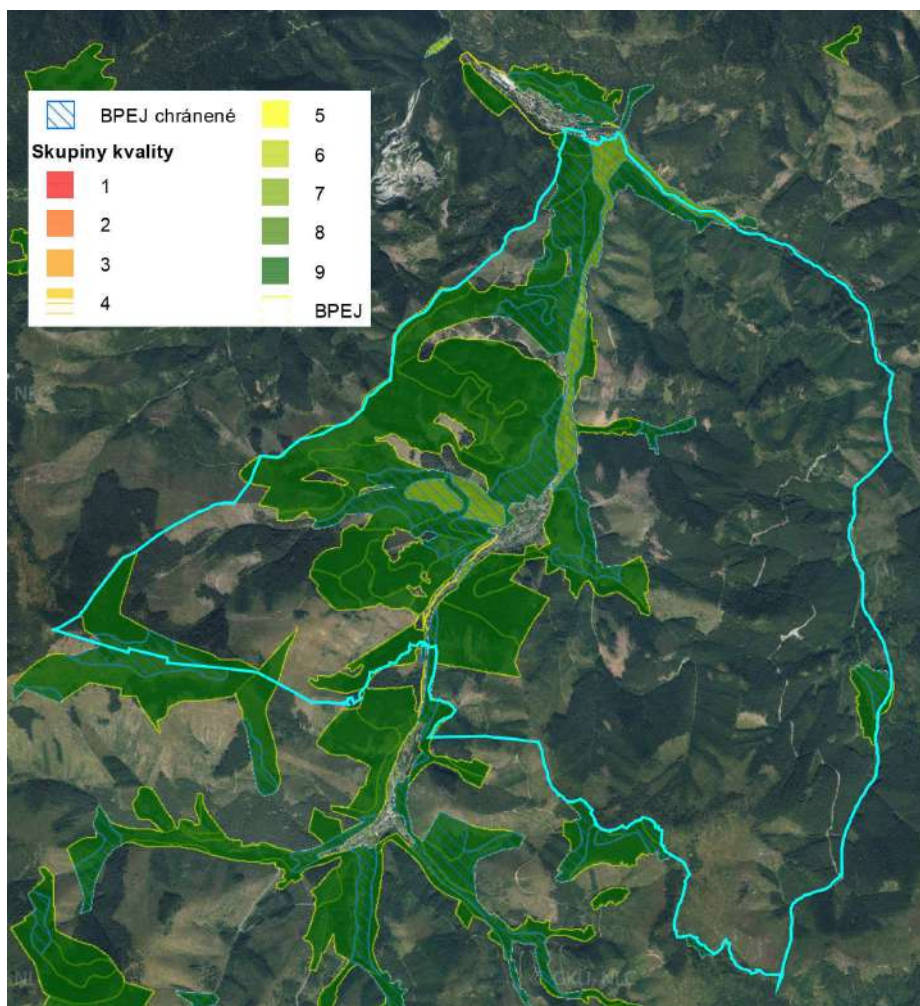
Lokalita č. 72

sa nachádza v severovýchodnej časti obce, jedná sa o návrh územia pre individuálnu rekreáciu s možnosťou výstavby obslužných komunikácií, ktorý bol v pôvodnom územnom pláne vedený ako lúka a záhrady v ostatnom území. Navrhovaný záber nie je na chránenej poľnohospodárskej pôde a lokalita má veľkosť 0,8081 ha. Toto územie predstavuje rozšírenie zástavby mimo ZÚO v nadväznosti na existujúcu zástavbu obytného územia.

Lokalita č. 73

sa nachádza v severovýchodnej časti obce, jedná sa o návrh územia so zmiešanou funkciou rekreácie a občianskej vybavenosti, ktorý bol v pôvodnom územnom pláne vedený ako lúka a záhrady v ostatnom území. Navrhovaný záber nie je na chránenej poľnohospodárskej pôde a lokalita má veľkosť 0,0228 ha. Toto územie predstavuje rozšírenie zástavby mimo ZÚO v nadväznosti na existujúcu zástavbu obytného územia.

Medzi najkvalitnejšie poľnohospodárske pôdy v katastri obce Nižná Boca sú zaradené takmer všetky plochy v centrálnej časti katastra nachádzajúce sa na západnej strane cesty I/72 v nadväznosti na zastavané územie obce. Územia mimo vyhradenej najkvalitnejšej PP v záujmovom území ZaD2 ÚPN-O Nižná Boca nenadväzujú na zastavané územie obce. Preto sa v tomto prípade nedá uvažovať o alternatívnom umiestnení stavby na poľnohospodárskej pôde. Uvedené sa týka aj záberov č.69 až 73 (viď mapa nižšie). Zábery navrhované v ZaD2 ÚPN-O Nižná Boca sú optimalizované tak, aby výmera nezaberanej chránenej PP bola v čo najväčšej miere zachovaná.



PREHĽAD STAVEBNÝCH A INÝCH ZÁMEROV NA POĽNOHOSPODÁRSKEJ PÔDE v ZaD2 ÚPN-O Nižná Boca

podľa Prílohy č. 4 k vyhláške Č. 508/2004 Z.z.

Žiadateľ: obec Nižná Boca
Spracovateľ: Ing. arch. Diana Hulejová
Kraj: Žilinský
Obvod: Liptovský Mikuláš
Dátum: november 2022

Tab. Zmeny v navrhovanom funkčnom využívaní

Lokalita číslo	Katastrálne územie	Funkčné využitie Pôv. → navrh. využitie	Výmera lokality Spolu v ha	Predpokladaná výmera poľnohospodárskej pôdy		Užívateľ poľnohospodárskej pôdy	Vybudované hydromelioračné zariadenia (Závlaha , odvodnenie)	Časová etapa realizácie	Iná Info. (koef. max. zast.)	
				Spolu v ha	z toho Skupina BPEJ					Výmera v ha
25a	NB	K, RaŠV → R, K	3,3970	0,6794	1078462-9* 1080881-9	0,6304 0,0489	SO		návrh	0,20
25b	NB	K, RaŠV → R, OV, K	1,4030	0,3507	1078462-9*	0,3507	SO		návrh	0,25
spolu			4,8000	1,0301		1,0301				
z toho záber na chránenej PP						0,9812				

Tab. Nové zábery poľnohospodárskej pôdy

Lokalita číslo	Katastrálne územie	Funkčné využitie	Výmera lokality Spolu v ha	Predpokladaná výmera poľnohospodárskej pôdy		Užívateľ poľnohospodárskej pôdy	Vybudované hydromelioračné zariadenia (Závlaha , odvodnenie)	Časová etapa realizácie	Iná Info. (koef. max. zast.)	
				Spolu v ha	z toho Skupina BPEJ					Výmera v ha
69	NB	R, K	0,2476	0,1175	1080881-9 1078462-9*	0,0235 0,0260	SO		návrh	0,20
70	NB	R, K	1,8538	1,3387	1078462-9* 1080881-9	0,1030 0,2677	SO		návrh	0,20
71	NB	Z, K	0,7626	0,0807	1078462-9* 1080881-9	0,1023 0,0121	SO		návrh	0,15
72	NB	R, K	0,8081	0,8081	1078462-9*	0,1616	SO		návrh	0,20
73	NB	R, OV, K	0,0228	0,0228	1078462-9*	0,0057	SO			0,25
spolu			3,6949	0,7020		0,7020				
z toho záber na chránenej PP						0,3986				

Zábery poľnohospodárskej pôdy sú na chránenej poľnohospodárskej pôde.

Do výmery v lokalite č.25 je zahrnutá komunikácia (dopravná plocha).

Vysvetlivky:

NB – Nižná Boca

K – plochy komunikácií

RaŠV – rekreačná a športová vybavenosť

OV – občianska vybavenosť

R – rekreácia a

K – komunikácie

Z – zeleň a dopr. plochy

SO – súkromná osoba

* najkvalitnejšia poľnohospodárska pôda v k.ú. Nižná Boca podľa kódu BPEJ

V k.ú. Nižná Boca nie sú na lokalitách 69-73 evidované žiadne hydromelioračné zariadenia v správe Hydromeliorácie, š.p.

B.22 Hodnotenie navrhovaného riešenia

Text ÚPN-O Nižná Boca v platnom znení **sa nemení**.

C. ZÁVÄZNÁ ČASŤ ÚZEMNÉHO PLÁNU OBCE NIŽNÁ BOCA**ČLÁNOK 1****ZÁSADY A REGULATÍVY PRIESTOROVÉHO USPORIADANIA A FUNKČNÉHO VYUŽÍVANIA ÚZEMIA NA FUNKČNÉ A PRIESTOROVO HOMOGÉNNE JEDNOTKY**

Text ÚPN-O Nižná Boca C.1 Zásady a regulatívy priestorového usporiadania a funkčného využívania územia sa nemení.

Text ÚPN-O Nižná Boca C.1.1 Zásady a regulatívy rozvoja v oblasti štruktúry osídlenia a bývania sa v bode 3.3. sa ruší a nahrádza textom s nasledovným znením:

3.3. Pre rozvoj obytnej funkcie v lokalite Dolné Lúčky uvažovať so samostatne stojacimi RD, poloha umiestnenia, veľkosť a počet jednotlivých objektov RD a hraníc pozemkov v lokalitách Dolné Salašky - C.1 a Dolné Lúčky - C.2 nie je záväzná podľa grafickej časti.

Text ZaD1 ÚPN-O Nižná Boca sa nemení.

ČLÁNOK 2**PRÍPUSTNÉ, OBMEDZUJÚCE ALEBO VYLUČUJÚCE PODMIENKY NA VYUŽITIE JEDNOTLIVÝCH PLÔCH A INTENZITU ICH VYUŽITIA, REGULÁCIA VYUŽITIA PLÔCH**

Text ÚPN-O Nižná Boca C.1.2 Zásady a regulatívy v oblasti urbanisticko-architektonického riešenia sa v bode 6.2. sa dopĺňa o nový bod s nasledovným znením:

6.2.4. v lokalite Dolné Lúčky:**B.6 - Dolné Lúčky**Prípustné funkcie:

- plochy pre individuálnu rekreáciu a CR
- plochy pre technické vybavenie územia
- obslužné komunikácie, pešie a cyklotrasy
- parkovo upravená zeleň a plošná zeleň v dotyku s krajinou zeleňou

Neprípustné funkcie:

- výroba, sklady a všetky druhy činností s negatívnym a obmedzujúcim vplyvom na prípustné funkcie (hluk, zápach, prašnosť, odpady, zvýšené nároky na dopravu a pod.)

Intenzita využitia územia:

- 1NP s využiteľným podkrovím s maximálnou zastavanosťou 0,20
- max. 1PP
- $\pm 0,000$ = maximálne 1 m nad úrovňou rastlého/pôvodného terénu

Doplňujúce ustanovenia:

prípustnosť formy zástavby:

- architektonické tvaroslovie v súlade s tradíciou,
- vychádzať z charakteristických prvkov ľudovej architektúry Bockej doliny
- v architektonickom riešení nových objektoch musia byť použité charakteristické prvky ľudovej architektúry tohoto regiónu a prírodné stavebné materiály (kameň, drevo).

- nie sú prípustné veľkoplošné presklenia štítových stien
- je možné zlučovanie alebo delenie pozemkov
- je prípustná šikmá strecha, valbová strecha, krytina plechová, keramická, farba tehlová a sivá, so sklonom 30-45°
- parkovanie riešiť na vlastnom pozemku v počte min. 2 stojiská na 1 RD

B.7 - Dolné Lúčky

Prípustné funkcie:

- plochy so zmiešanou funkciou rekreácie a občianskej vybavenosti s možnosťou umiestnenia rekreačných, športových a obslužných zariadení a prevádzok (obchod, služby, sociálne zariadenia, zariadenia pre prechodné ubytovanie a turistický ruch)
- plochy pre individuálnu rekreáciu a CR
- plochy pre technické vybavenie územia
- obslužné komunikácie, pešie a cyklotrasy
- parkovo upravená zeleň a plošná zeleň v dotyku s krajinou zeleňou

Neprípustné funkcie:

- výroba, sklady a všetky druhy činností s negatívnym a obmedzujúcim vplyvom na prípustné funkcie (hluk, zápach, prašnosť, odpady, zvýšené nároky na dopravu a pod.)

Intenzita využitia územia:

- u objektov pre rekreáciu a CR 1NP s využiteľným podkrovím s maximálnou zastavanosťou 0,20
- u objektov so zmiešanou funkciou rekreácie a občianskej vybavenosti 2NP s využiteľným podkrovím s maximálnou zastavanosťou 0,25.
- max. 1PP
- $\pm 0,000$ = maximálne 1 m nad úrovňou rastlého/pôvodného terénu

Doplňujúce ustanovenia:

prípustnosť formy zástavby:

- architektonické tvaroslovie v súlade s tradíciou,
- vychádzať z charakteristických prvkov ľudovej architektúry Bockej doliny
- v architektonickom riešení nových objektoch musia byť použité charakteristické prvky ľudovej architektúry tohoto regiónu a prírodné stavebné materiály (kameň, drevo).
- nie sú prípustné veľkoplošné presklenia štítových stien
- je možné zlučovanie alebo delenie pozemkov
- je prípustná šikmá strecha, valbová strecha, krytina plechová, keramická, farba tehlová a sivá, so sklonom 30-45°
- parkovanie riešiť na vlastnom pozemku v počte min. 2 stojiská na 1 RD

D.1 - Dolné Lúčky

Prípustné funkcie:

- ochranná zeleň
- obslužné komunikácie
- pešie trasy a cyklotrasy

Neprípustné funkcie:

- ostatné funkcie

Intenzita využitia územia:

- maximálna zastavanosť územia 0,15

Doplňujúce ustanovenia:

- zachovanie pôvodnej urbanistickej štruktúry a architektúry zrubových senníkov,

- ochrana kultúrnohistorických hodnôt v území, zachovanie štruktúry špecifického krajinného obrazu s charakteristickým previazaním hospodársky využívanej krajiny a architektúry pôvodných hospodárskych objektov s novou zástavbou lokality

D.2 - Dolné Lúčky

Prípustné funkcie:

- hospodárska zeleň
- poľnohospodárske a lesohospodárske využitie
- pobytová rekreačná plocha s dôrazom na zachovanie tradičného pasienkového hospodárstva
- pešie trasy a cyklotrasy
- náučný chodník

Nepripustné funkcie:

- ostatné funkcie

Intenzita využitia územia:

- bez možnosti zástavby

Doplňujúce ustanovenia:

- zachovanie pôvodnej urbanistickej štruktúry a architektúry zrubových senníkov,
- ochrana kultúrnohistorických hodnôt v území, zachovanie štruktúry špecifického krajinného obrazu s charakteristickým previazaním hospodársky využívanej krajiny a architektúry pôvodných hospodárskych objektov s novou zástavbou lokality

Text ÚPN-O Nižná Boca C.1.2 Zásady a regulatívy v oblasti urbanisticko-architektonického riešenia sa v bode 7. sa dopĺňa o nový bod s nasledovným znením:

7.3. v lokalite Dolné Salašky:

B.8 - Dolné Salašky

Prípustné funkcie:

- plochy pre individuálnu rekreáciu a CR
- plochy pre technické vybavenie územia
- obslužné komunikácie, pešie a cyklotrasy
- parkovo upravená zeleň a plošná zeleň v dotyku s krajinnou zeleňou

Nepripustné funkcie:

- výroba, sklady a všetky druhy činností s negatívnym a obmedzujúcim vplyvom na prípustné funkcie (hluk, zápach apod.)

Intenzita využitia územia:

- u objektov pre rekreáciu a CR 1NP s využiteľným podkrovím s maximálnou zastavanosťou 0,20
- max. 1PP
- $\pm 0,000$ = maximálne 1 m nad úrovňou rastlého/pôvodného terénu

Doplňujúce ustanovenia:

prípustnosť formy zástavby:

- architektonické tvaroslovie v súlade s tradíciou,
- vychádzať z charakteristických prvkov ľudovej architektúry Bockej doliny
- v architektonickom riešení nových objektoch musia byť použité charakteristické prvky ľudovej architektúry tohoto regiónu a prírodné stavebné materiály (kameň, drevo).
- nie sú prípustné veľkoplošné presklenia štítových stien
- je možné zlučovanie alebo delenie pozemkov

- je prípustná šikmá strecha, valbová strecha, krytina plechová, keramická, farba tehlová a sivá, so sklonom 30-45°
- parkovanie riešiť na vlastnom pozemku v počte min. 2 stojiská na 1 RD

Text ÚPN-O Nižná Boca C.1.3 Určenie podmienok pre využitie jednotlivých plôch sa nemení.

ČLÁNOK 3

ZÁSADY A REGULATÍVY UMIESTNENIA OBČIANSKEHO VYBAVENIA, REKREÁCIE A CESTOVNÉHO RUCHU

V texte ÚPN-O Nižná Boca C.1.4 Zásady a regulatívy umiestnenia občianskeho vybavenia sa v bode 3. ruší text:
„ a Dolné Lúčky.“

Text ÚPN-O Nižná Boca C.1.5 Zásady a regulatívy umiestnenia vybavenia pre rekreáciu a šport sa v bode 2.11.3 ruší.

ČLÁNOK 4

ZÁSADY A REGULATÍVY UMIESTNENIA VEREJNÉHO DOPRAVNÉHO A TECHNICKÉHO VYBAVENIA ÚZEMIA

Text ÚPN-O Nižná Boca C.1.6 Zásady a regulatívy umiestnenia dopravného a technického vybavenia v platnom znení sa ruší a nahrádza nasledovne v kapitolách:

1. regulatívy v oblasti dopravy:

- a) ponechať územnú rezervu pre cestu I/72 v trase kategórie C9,5/60 v intraviláne aj v extraviláne obce.
- b) ponechať územnú rezervu pre vybudovanie nových zberných, obslužných komunikácií a účelových komunikácií v rozsahu ÚPN-O Nižná Boca v platnom znení.
- c) Rezervovať územie pre vybudovanie hlavných peších komunikácií spájajúcich rozvojové lokality Horné Lúčky, Dolné Lúčky a Salašky, SCR Nižná Boca – Chopec s územím pôvodnej obce podľa návrhu ÚPN-O Nižná Boca v platnom znení. Pre bezpečný prechod peších pasantov vybudovať nadchod ponad cestu I/72 v blízkosti druhej zastávky v obci.
- d) Rezervovať územie pre vybudovanie odstavných plôch pre osobné automobily podľa návrhu ÚPN-O Nižná Boca v platnom znení v lokalitách Horné Lúčky, Dolné Lúčky, Salašky, Kráľovská dolina a Poľana, s umiestnením parkovacieho domu v lokalite Nástup a vytvorenie parkovacích stání pri objektoch a zariadeniach OV.
- e) rezervovať územie pre vybudovanie odstavného parkoviska pre autobusy podľa návrhu ÚPN-O Nižná Boca v platnom znení v lokalite pri ústí Oleškovej doliny a pozdĺž MOK 7,5/30-C2 v lokalite pri existujúcom objekte senníka PD Máj L. Ondrej.
- f) zabezpečiť rekonštrukciu pôvodných ciest a nové komunikácie miestne a účelové, v kategóriách podľa STN736110 resp. ON 736108 a križovatky podľa ON 736102.
- g) pri realizácii navrhovaných stavieb rekreačno-športových zariadení a rekreačných služieb zabezpečiť dostatok plôch pre dostavovanie motorových vozidiel.
- h) zabezpečiť výstavbu cyklistickej trasy v úseku Vyšná Boca-Nižná Boca-Malužiná.

i) ponechať územnú rezervu pre realizáciu autobusovej zastávky na ceste I/72 oproti záchytnému parkovisku

2. regulatívy v oblasti vodného hospodárstva:

a) rešpektovať legislatívne stanovenú ochranu vôd, CHVO Nízke Tatry – Východná časť a PHO II. stupňa vodného zdroja Zárez pod skalou pre vodovod Malužiná.

b) zásobovanie pitnou vodou zabezpečiť realizáciou verejného vodovodu (PSP Nižná Boca-Vodovod, 10/1996) doplneného o II. tlakové pásmo a rozšíreného vo väzbe na územný rozvoj. Výstavbu v zberných oblastiach súčasných súkromných vodovodov realizovať až po realizácii verejného vodovodu, aby vlastníci RD a súkromných vodovodov mali náhradné riešenie po ich znefunkčnení.

c) z I. tlakového pásma vodovodu riešiť zásobovanie spotrebiska pod kótou 875 m.n.m. tj. Obec Nižná Boca lokality Dolné Lúčky a Dolné Salašky s akumuláciou vody vo vodojeme Nižná Boca s objemom 2x100 m³ a vodojemu 50 m³, osadenie vodojemu realizovať tak, aby nevytváral prekážku na zjazdovej trati.

d) z II. tlakového pásma vodovodu riešiť zásobovanie lokality Horné Lúčky, Starý Salaš, Roveň, Podkošiar- Rybník, s akumuláciou vody vo vodojeme pre reštaurácii s objemom 2x100 m³ vody vo vodojeme Horné Lúčky s objemom 2x100 m³.

e) realizovať hydrogeologický prieskum v povodí potoka Chopkovic a Fišiarkeho potoka (Dolinčianka) a zachytenie prameňov pre zabezpečenie krytia deficitu potreby pitnej vody

f) stanoviť legislatívnu ochranu (PHO) prameňa Salašky, Krištof a potenciálnych zdrojov pitnej vody, VZ 90Bocianku.

g) zásobovanie navrhovaných zariadení v lokalite Poľana pitnou vodou zabezpečiť z vodovodu Malužiná.

h) v rozptýlenej rekreačnej zástavbe (ICHR) ponechať súčasný spôsob zásobovania pitnou vodou z vlastných individuálnych zdrojov do doby ich napojenia na vodovodnú sieť.

i) vytvoriť podmienky pre realizáciu verejnej obecnej splaškovej kanalizácie obce Nižná Boca (PSP, Nižná Boca-kanalizácia, 10/1996) na odvádzanie splaškových vôd zo SCR a v lokalitách Dolné Salašky a Dolné Lúčky s napojením celej obce na zneškodňovanie splaškových vôd v ČOV 2000 EQ Nižná Boca umiestnenej pod Oleškovou dolinou (PSP, Nižná Boca-ČOV).

j) odvádzanie a zneškodňovanie splaškových vôd z rekreačných zariadení v rozvojových lokalitách Horné Lúčky zabezpečiť samostatnými kanalizačnými zbernými vetvami C1 a C2 s napojením na vetvu B a vetvu A-5.

k) zabezpečiť zneškodňovanie splaškových vôd produkovaných v obytných a rekreačných lokalitách Horné a Dolné Lúčky a Dolné Salašky s napojením celej obce, v ČOV 2000 EQ Nižná Boca. Mimo dosah verejnej obecnej kanalizácie a kanalizácie zabezpečiť realizáciu individuálnych ekologicky vyhovujúcich zariadení na odvádzanie a zneškodňovanie splaškových vôd.

l) pri odbere úžitkovej vody pre zasnežovanie lyžiarskych tratí dodržať ekologické limity potoka Bocianka.

m) realizovať vodnú plochu v lokalite pod Košiar, rybník s plochou 4700 m² a objemom 5000 m³ vody a vodnú nádrž na lokalite Horná Poľana s objemom úžitkovej vody pre zasnežovanie s obsahom 40 000 m³ vody s výškou hrádze 12-15 m v závislosti od vybranej alternatívy, s vybudovaním 3 čerpacích staníc, výtlačných potrubí a ostatných zariadení TI.

n) úpravu miestnych potokov v riešenom území SCR realizovať ekologicky vhodným spôsobom len v súvislosti s uvažovaným územným rozvojom a realizáciou ČOV Nižná Boca.

o) realizovať polyfunkčné rybníky pri Fišiarskom potoku a v lokalite Hliniská.

- p) v súvislosti s realizáciou navrhovaných komunikácií a parkovísk riešiť odvedenie zrážkových vôd a zabezpečiť ich čistenie v lapačoch ropných látok v dostatočnej kvalite.
- r) polohu líniových verejnoprospešných stavieb upresniť v ďalšom stupni PD.

3. regulatívy v oblasti elektrickej energie

- a) elektrické vedenia VN, NN situovať v zastavanom priestore verejne prístupnom – navrhovať ich ako káblové v zemi v súlade s vyhláškou MPŽ SR č.532 so zokruhovaním z dôvodu zabezpečenia spoľahlivosti a plynulosti dodávky elektrickej energie.
- b) rešpektovať všetky existujúce energetické zariadenia a ich ochranné pásma v zmysle ustanovení §36 zákona o energetike č. 656/2004 Z.z. a nadväzných legislatívnych predpisov.
- c) výnimky z ochranných pásiem môže v odôvodnených prípadoch povoliť stavebný úrad na základe stanoviska prevádzkovateľa prenosovej sústavy alebo distribučnej sústavy.
- d) stavby, konštrukcie, skládky, výsadbu trvalých porastov, práce, činnosti a vykonané v ochrannom pásme je povinný odstrániť na vlastné náklady ten, kto ich bez súhlasu vykonal alebo dal vykonať.
- e) elektromerové rozvádzače riešiť na verejne prístupnom mieste.
- f) v priestore SCR vykonať prekládku trasy vzdušného vedenia VN 22 kV, ktorá prechádza nástupnou časťou Horných Lúčok, viesť ju popri ceste I/72 ako podzemné vedenie s vyústením pred lokalitou Krajčov vrch (ochranný les) dodržaním ochranného pásma.
- g) v lokalitách Dolné Lúčky a Dolné Salašky vykonať prekládku trasy vzdušného vedenia VN ako podzemné vedenie.
- h) akceptovať navrhované elektrické siete a zariadenia v zmysle riešenia ÚPN-O Nižná Boca v platnom znení, pričom rozšírenie sietí realizovať podzemnými vedeniami.
- i) navrhovaní elektrických sietí koordinovať s ostatnými inžinierskymi sieťami.
- j) všetky ďalšie podrobnejšie ÚPD budú riešené oprávnenými projektantami s rešpektovaním odborných vyjadrení zainteresovaných orgánov a organizácií.
- k) polohu líniových verejnoprospešných stavieb upresniť v ďalšom stupni PD.

Text ÚPN-O Nižná Boca je v platnom znení podľa odstavca 4) regulatívy v oblasti plynofikácie v ZaD1 ÚPN-O Nižná Boca

Text ÚPN-O Nižná Boca je v platnom znení podľa odstavca 5) regulatívy v oblasti teplofikácie v ZaD1 ÚPN-O Nižná Boca

Text ÚPN-O Nižná Boca je v platnom znení podľa odstavca 6) regulatívy v oblasti pôšt a telekomunikácií v ZaD1 ÚPN-O Nižná Boca

ČLÁNOK 5

ZÁSADY A REGULATÍVY ZACHOVANIA KULTÚRNOHISTORICKÝCH HODNÔT, OCHRANY A VYUŽÍVANIA PRÍRODNÝCH ZDROJOV, OCHRANY PRÍRODY A TVORBY KRAJINY, VYTVÁRANIA A UDRŽIAVANIA EKOLOGICKEJ STABILITY

Text ÚPN-O Nižná Boca C.1.7 Zásady a regulatívy zachovanie kultúrnohistorických hodnôt je v platnom znení podľa článku 5) zásady a regulatívy zachovanie kultúrnohistorických hodnôt, ochrany a využívania prírodných zdrojov, ochrany prírody a tvorby krajiny, vytvárania a udržiavania ekologickej stability ZaD1 ÚPN-O Nižná Boca

Text ÚPN-O Nižná Boca C.1.8 Zásady a regulatívy ochrany prírody a tvorby krajiny je v platnom znení podľa článku 5) zásady a regulatívy zachovanie kultúrnohistorických hodnôt, ochrany a využívania prírodných zdrojov, ochrany prírody a tvorby krajiny, vytvárania a udržiavania ekologickej stability ZaD1 ÚPN-O Nižná Boca

ČLÁNOK 6

ZÁSADY A REGULATÍVY STAROSTLIVOSTI O ŽIVOTNÉ PROSTREDIE

Text ÚPN-O Nižná Boca C.1.9 Zásady a regulatívy starostlivosti o životné prostredie v platnom znení sa dopĺňa nasledovne:

4. adaptačné opatrenia na nepriaznivé dôsledky zmeny klímy

- koncipovať urbanistickú štruktúru sídla tak, aby umožňovala lepšiu cirkuláciu vzduchu.
- zabezpečiť a podporovať zamedzovanie prílišného prehrievania stavieb, napríklad vhodnou orientáciou stavby k svetovým stranám, tepelnou izoláciou, využívaním svetlých farieb a odrazových povrchov na budovách.
- vytvárať trvalé, resp. dočasné prvky tienenia na verejných priestranstvách a budovách (napr. tienením transparentných výplní otvorov budov).
- zabezpečiť ochladzovanie interiérov budov (klimatizácia, trigenerácia, riadené vetranie a zemné výmenníky, kapilárne rozvody).
- zabezpečiť, aby dopravné a energetické technológie, materiály a infraštruktúra boli prispôsobené klimatickým podmienkam.
- zvyšovať podiel vegetácie a vodných prvkov v sídlach, osobitne v zastavaných centrách miest.
- zabezpečiť revitalizáciu, ochranu a starostlivosť o zeleň v sídlach.
- vytvárať komplexný systém plôch zelene v sídle v prepojení do priľahlej krajiny. Podporiť zriadenie sídelných lesoparkov.
- zabezpečiť udržiavanie dobrého stavu, statickej a ekologickej stability drevín. Prispôbiť výber drevín pre výsadbu klimatickým podmienkam, pri voľbe druhov uprednostňovať pôvodné a nealergénne druhy pred inváznymi.
- zabezpečiť budovanie alternatívnych prvkov zelenej infraštruktúry (extenzívne zelené strechy, intenzívne zelené strechy, vertikálna zeleň).
- zachovať a zvyšovať podiel vegetácie v okolí dopravných komunikácií.
- zabezpečiť starostlivosť, údržbu a budovanie vodných plôch.
- zabezpečiť a podporovať ochranu funkčných brehových porastov v zastavanom území aj mimo zastavaného územia obce.
- zabezpečiť a podporovať implementáciu opatrení proti veternej erózii, napríklad ochranou a výsadbou vetrolamov a živých plotov.
- zabezpečiť a podporovať výsadbu spoločenstiev drevín a aplikáciu prenosných zábran v územiach mimo zastavaného územia sídiel pre zníženie intenzity víchric a silných vetrov.
- zabezpečiť udržateľné hospodárenie s vodou v sídlach.
- podporovať a zabezpečiť zvýšené využívanie lokálnych vodných plôch a dostupnosť záložných vodných zdrojov.
- zabezpečiť a podporovať zvýšenie infiltračnej kapacity územia diverzifikovaním štruktúry krajinnej pokrývky s výrazným zastúpením vsakovacích prvkov.
- minimalizovať podiel nepriepustných povrchov a nevytvárať nové nepriepustné plochy na antropogénne ovplyvnených pôdach v urbanizovanom území sídla.

- podporovať a zabezpečiť opätovné využívanie zrážkovej a odpadovej vody.
- zabezpečiť a podporovať zvyšovanie podielu vegetácie pre zadržiavanie a infiltráciu zrážkových vôd v sídlach, osobitne v zastavaných centrách sídiel.
- zabezpečiť racionalizáciu využívania vody v budovách a využívanie odpadovej „sivej vody“.
- zabezpečiť minimalizáciu strát vody v rozvodných sieťach.
- zabezpečiť starostlivosť, údržbu, revitalizáciu a budovanie vodných plôch a mokradí.
- zabezpečiť protipovodňovú ochranu sídiel (protizáplavové hrádze, bariéry, suché poldre, zamedzenie výstavby v inundácii).
- zabezpečiť a podporovať zvýšenie retenčnej kapacity územia pomocou hydrotechnických opatrení, navrhnutých ohľaduplne k životnému prostrediu.
- zabezpečiť používanie a plánovanie priepustných povrchov, ktoré zabezpečia prirodzený odtok vody a jej vsakovanie do pôdy. Zabezpečiť zvýšenie podielu vsakovacích zariadení a plôch pre zrážkovú vodu v sídlach.
- zabezpečiť zadržiavanie zrážkovej vody a budovanie strešných a dažďových záhrad, vsakovacích a retenčných zariadení, mikromokradí, depresných mokradí.
- diverzifikácia odvádzania zrážkovej vody (do prírodných alebo umelých povrchových recipientov, do kanalizácie iba v nevyhnutnom prípade).
- zabezpečiť dostatočnú kapacitu prietoku kanalizačnej sústavy.
- zabezpečiť a podporovať opatrenia proti vodnej erózii a zosuvom pády.

ČLÁNOK 7

VYMEDZENIE ZASTAVANÉHO ÚZEMIA OBCE

Text ÚPN-O Nižná Boca v platnom znení sa v bode 2. Navrhované územie na zástavbu dopĺňa nasledovne:

b) Zastavané územie obce sa v ZaD2 ÚPN-O Nižná Boca rozširuje o plochu 3,7421 ha.

ČLÁNOK 8

VYMEDZENIE OCHRANNÝCH PÁSEM A CHRÁNENÝCH ÚZEMÍ PODĽA OSOBITNÝCH PREDPISOV

V texte ZaD1 ÚPN-O Nižná Boca sa v bode 2. Z hľadiska hygienických ochranných pásiem je v riešenom území nutné rešpektovať ochranné pásma v písmene d) ruší a nahrádza textom:

Pohrebisko má ochranné pásmo v šírke 5 m od hranice pozemku zo západnej a južnej strany a 15 m zo severnej strany pohrebiska.

ČLÁNOK 9

PLOCHY NA VEREJNOPROSPEŠNÉ STAVBY, NA VYKONANIE DELENIA A SCEĽOVANIA POZEMKOV, NA ASANÁCIU A NA CHRÁNENÉ ČASTI KRAJINY

Text ZaD1 ÚPN-O Nižná Boca sa nemení.

ČLÁNOK 10**URČENIE, NA KTORÉ ČASTI OBCE JE POTREBNÉ OBSTARAŤ A SCHVÁLIŤ ÚZEMNÝ PLÁN ZÓNY**

V texte ÚPN-O Nižná Boca **C.2 Územia, na ktoré je potrebné obstaráť a schváliť územnoplánovaciú dokumentáciu** sa ruší tabuľka a nahrádza nasledovne:

DRUH ÚZEMNOPLÁNOVACEJ DOKUMENTÁCIE	RIEŠENÉ ÚZEMIE
ÚZEMNÝ PLÁN ZÓNY	Lyžiarske stredisko Poľana
	Autokemping Poľana
	Lokalita Roveň
	Dolné Lúčka a Dolné Salašky (územie označené ako Z1 v ZaD2 ÚPN-O Nižná Boca)

ČLÁNOK 11**ZOZNAM VEREJNOPROSPEŠNÝCH STAVIEB**

Z dôvodu rozdielneho značenia VPS v ÚPN-O Nižná Boca (2003) a ZaD1 ÚPN-O Nižná Boca (2008) sa text ÚPN-O Nižná Boca upravuje nasledovne:

Verejnoprospešné stavby ÚPN-O Nižná Boca, ktoré sa týkajú územia riešeného v ZaD2 ÚPN-O Nižná Boca sú nasledovné:

VEREJNOPROSPEŠNÉ STAVBY:**DOPRAVA:**

VD1 rekonštrukcia a rozšírenie cesty I/72 na požadovanú výhľadovú kategóriu v celej dĺžke trasy v katastrálnom území obce

Text ÚPN-O Nižná Boca sa v popise VPS VD3 ruší a nahrádza textom:

VD3 realizácia nových zberných a obslužných komunikácií podľa návrhu ÚPN-O Nižná Boca v platnom znení

VD4 realizácia záchytných odstavných parkovacích plôch v lokalitách Horné Lúčky, Dolné Lúčky, Dolné Salašky, ústie Oleškovej doliny, pri cintoríne

VODNÉ HOSPODÁRSTVO:

VH1 verejný vodovod Nižná Boca (PS "Nižná Boca - vodovod") a jeho rozšírenie do lokalít Dolné Salašky a Dolné Lúčky

VH9 splašková kanalizácia Nižná Boca (PS "Nižná Boca - kanalizácia")

Text ÚPN-O Nižná Boca sa v popise VPS VH11 ruší a nahrádza textom:

VH11 kanalizačná sieť v lokalite IBV Dolné Salašky a Dolné Lúčky

Text ÚPN-O Nižná Boca sa v popise VPS VH13 ruší a nahrádza textom:

- VH13 komplexy splaškovej kanalizácie v rekreačných lokalitách Horné Lúčky a Dolné Lúčky napojené na ČOV 2000 EQ umiestnenej pri ceste I/72 v časti nad začiatkom Oleškovej doliny
- VH18 miestne úpravy potokov, bližšie nešpecifikované v súvislosti s realizáciou miestnych komunikácií, premostení potokov, parkovísk a ČOV.

ENERGETIKA:

Text ÚPN-O Nižná Boca sa v popise VPS VE2 ruší a nahrádza textom:

- VE2 vybudovanie nových kioskových transformačných staníc TS16(2023), TS17(2023), TS22(2023), TS21(2023), v novourbanizovaných zónach

Text ÚPN-O Nižná Boca sa v popise VPS VE3 ruší a nahrádza textom:

- VE3 zakáblovanie časti VN 22 kV distribučného vedenia v intraviláne obce suchými 22 kV káblami a to od trafostanice TS16(2023) po trafostanicu TS21(2023) dvoma paralelnými káblami, pričom jeden káblový vývod bude preslučkovaný cez VN rozvádzače v navrhovaných kioskových trafostaniach

Text ÚPN-O Nižná Boca sa v popise VPS VE4 ruší a nahrádza textom:

- VE4 vybudovanie nových káblových VN 22 kV prípojok z linky č. 134 pre novonavrhované zahusťovacie kioskové trafostanice v lokalite Dolné a Horné Lúčky slučkovite dvoma VN 22 kV suchými káblami, kde bude zabezpečené zokruhovanie jednotlivých trafostaníc.

Text ÚPN-O Nižná Boca sa v popise VPS VE6 ruší a nahrádza textom:

- VE6 budovanie NN sekundárnych vývodov z trafostaníc zemnými káblami AYKY do 240 mm² v novourbanizovaných lokalitách
- VE7 realizovanie sekundárnej siete v navrhovanej obytnej zástavbe zemnými káblami AYKY do 240 mm² uloženými v zemi popri komunikáciách, kde sa jednotlivé objekty budú napájať slučkovitým cez prípojkové skrine objektov s možnosťou dosiahnutia dvojcestného zásobovania

Text ÚPN-O Nižná Boca sa v popise VPS VE8 ruší a nahrádza textom:

- VE8 budovanie vonkajšieho osvetlenia LED svietidlami v novourbanizovaných lokalitách, ktoré sú osadené v na samostatných oceľových stožiaroch s káblovým zemným rozvodom AYKY do 25 mm²

TELEKOMUNIKÁCIE

- VPT1 dobudovanie miestnej telefónnej siete (mts) v navrhovaných lokalitách zástavby IBV a rekreačnej a športovej vybavenosti

Text ÚPN-O Nižná Boca sa v odseku VPS TELEKOMUNIKÁCIE dopĺňa textom:

- VPT3 vybudovanie novej optickej siete v novourbanizovaných lokalitách

Text ÚPN-O Nižná Boca sa dopĺňa textom:

VEREJNÁ ZELEŇ

- ZC1 areál cintorína v rozsahu vyhradeného územia pohrebiska

SCHÉMA ZÁVÄZNÝCH ČASTÍ RIEŠENIA A VEREJNOPROSPEŠNÝCH STAVIEB

Príloha č.1 Schéma záväzných častí riešenia a VPS pre riešené územie ZaD2 ÚPN-O Nižná Boca na podklade Schémy záväzných častí riešenia a VPS v ZaD1 ÚPN-O Nižná Boca.

GRAFICKÁ ČASŤ ÚZEMNÉHO PLÁNU OBCE

Zoznam výkresov dotknutých navrhovanými ZaD2 ÚPN-O Nižná Boca:

Číslo výkresu	Názov výkresu	mierka
1a.	VÝKRES ŠIRŠÍCH VZŤAHOV názov výkresu v ZaD1 ÚPN-O Nižná Boca: 1a. VÝKRES ŠIRŠÍCH VZŤAHOV v M1:50 000	1:50 000
1.	KOMPLEXNÝ VÝKRES PRIESTOROVÉHO USPORIADANIA A FUNKČNÉHO VYUŽÍVANIA ÚZEMIA S VYZNAČENOU ZÁVÄZNOU ČASŤOU RIEŠENIA A VEREJNOPROSPEŠNÝMI STAVBAMI názov výkresu v ÚPN-O Nižná Boca: 1. KOMPLEXNÝ URBANISTICKÝ NÁVRH A RIEŠENIE DOPRAVY V M1:10 000	1:10 000
5.	KOMPLEXNÝ VÝKRES PRIESTOROVÉHO USPORIADANIA A FUNKČNÉHO VYUŽÍVANIA ÚZEMIA S VYZNAČENOU ZÁVÄZNOU ČASŤOU RIEŠENIA A VEREJNOPROSPEŠNÝMI STAVBAMI názov výkresu v ÚPN-O Nižná Boca: 5. KOMPLEXNÝ URBANISTICKÝ NÁVRH A RIEŠENIE DOPRAVY V M1:2000	1:2 000
6.	VÝKRES RIEŠENIA VEREJNÉHO TECHNICKÉHO VYBAVENIA OBCE názov výkresu v ÚPN-O Nižná Boca: 6. VÝKRES TECHNICKEJ INFRAŠTRUKTÚRY V M1:2 000	1:2 000
7.	VÝKRES PRE VYHODNOTENIE DÔSLEDKOV STAVEBNÝCH ZÁMEROV A INÝCH NÁVRHOV NA POĽNOHOSPODÁRSKEJ PÔDE názov výkresu v ÚPN-O Nižná Boca: 7. VYHODNOTENIE ZÁBEROV POĽNOHOSPODÁRSKEHO A LESNÉHO PÔDNEHO FONDU V M1:2 000	1:2 000